

東北大学農学部

農学部紹介・2025年度入試説明



農学部 入学試験委員会

農学部新キャンパスH29年4月に開校

東北大学 農学系総合研究棟



セミナー室



植物環境応答実験施設



エントランスホール

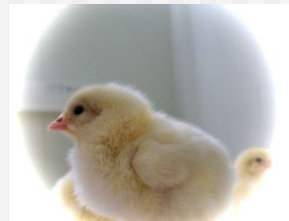


電子顕微鏡室



生命化学コース学生実験室

農学部新キャンパス



植物実験フィールド



青葉山コモンズ（図書館）

青葉山新キャンパス

青葉山commons（図書館）

学び、憩い、交流する青葉山新キャンパスの共有地（commons）



■ラーニングcommons（1階）約160席
自主的な学びと交流のためのラーニングスペース



■グループでの共同作業ができる
ワーキングテーブル



■ホワイトボード、プロジェクタ、
スクリーンを活用して学習できる
ミーティングスペース



■飲食しながら学習できる
カフェテリアテーブル

■図書館閲覧室（2階）約160席



■採光豊かなロフトの
カウンターテーブル（上2階）



■21万冊収容可能な書架と閲覧席（2階）

■図書館入口・ラウンジ（1階）



■図書館入口



■ラウンジ



■パソコンエリア

■共用書庫（1階）



■約50万冊収容可能な共用書庫



■農学部講義室（2階）



■食堂・ショップ

農学部では

私達、人類が生きていくための

食料と健康と環境

を課題に取り組む生物の産業科学を学ぶ。

農学部・農学研究科の組織

農学部

生物生産科学科

植物生命科学 (27人)

農業経済学 (9人)

動物生命科学 (27人)

海洋生物学 (27人)

応用生物化学科

生物化学 (30人)

生命化学 (30人)

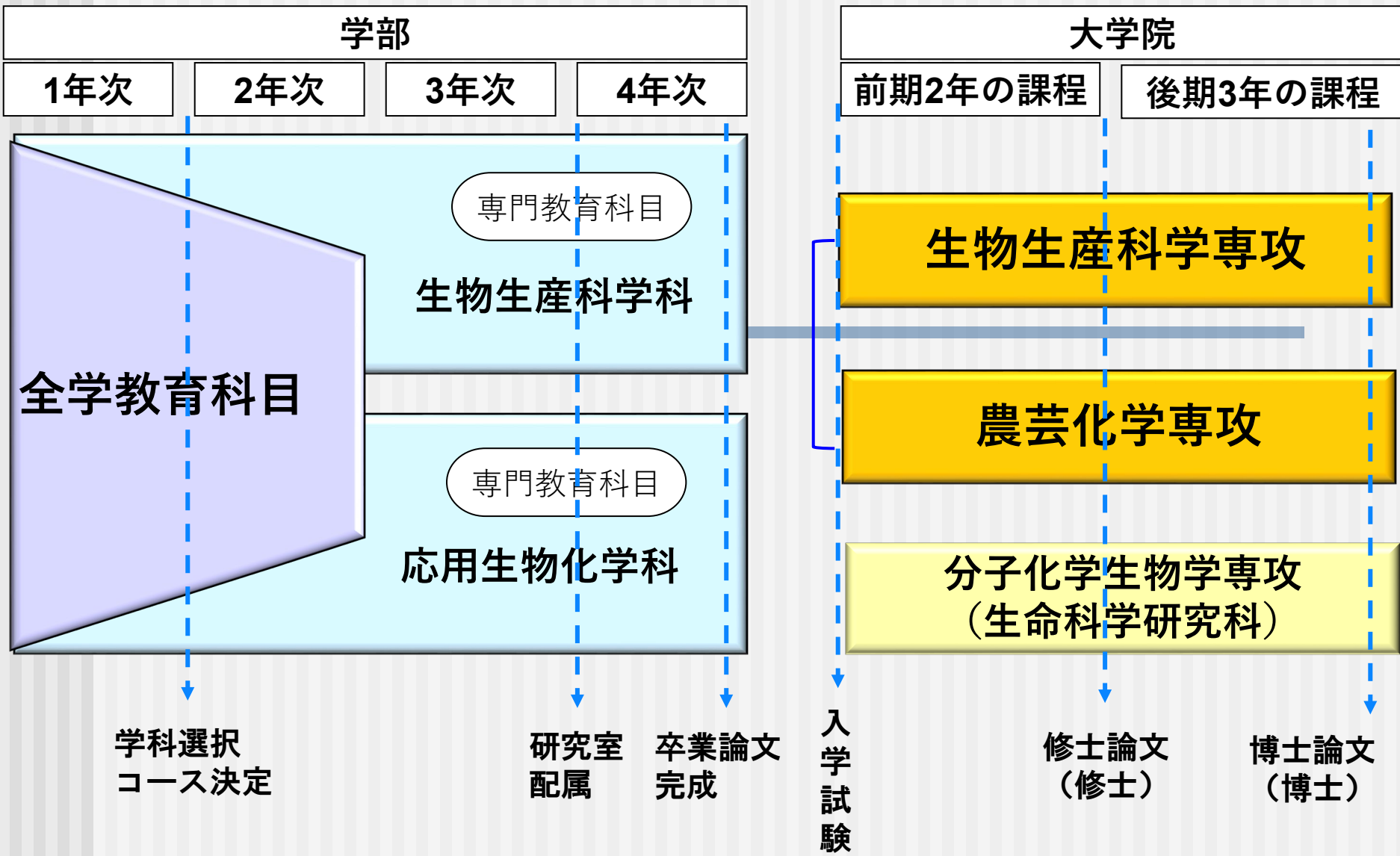
	定員	入学者数*
学部学生	150	158 (78)
大学院前期	125	126 (48)
後期	37	30 (11)
教員数	121	(22)

*2024年4月実績。カッコ内女性

1学年の学部学生1人あたりの
教員数は**0.77**

→少数精鋭の教育を達成

4年間の学習と研究のステップ



植物生命科学コース (定員27人)

農作物を中心に遺伝子から圃場まで、作物の生産とそれを取り巻く環境について学ぶ。



根粒着生の異なるダイズ系統



生殖メカニズムの解析



森林の生物多様性



土壌調査



害虫の行動制御を研究



イネ栽培実習

農業経済学コース (定員9人)

農業・農村・食糧に関連する第1次産業
の環境問題や社会経済学を学ぶ。



海外農村調査実習
(北スマトラのゴム園にて)



タイ北部のカレン族の村



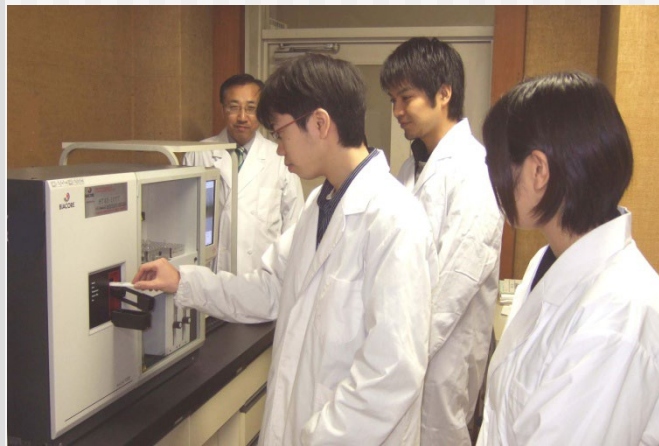
地域住民参加による合意形成
シミュレーション



地域農業振興の策定に向けた
農家ヒアリング調査風景

動物生命科学コース (定員27人)

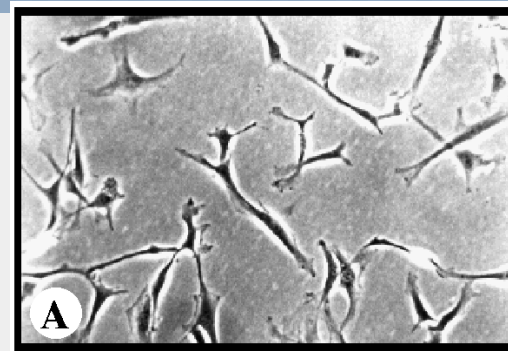
家畜動物の生産・代謝・機能などの動物の生命科学を学ぶ。



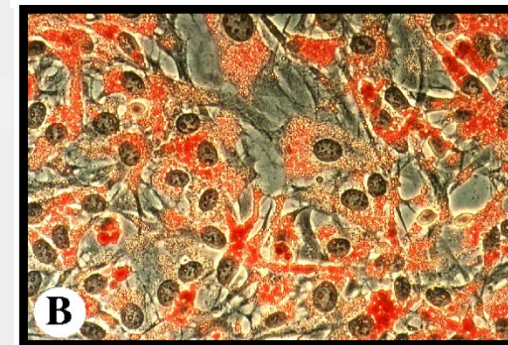
血液型乳酸菌
のヒト大腸ム
チンへの結合
性解析



ウシの生活と植物多様性との相互関係調査



ウシの筋
肉内脂肪
前駆細胞



成熟脂肪
細胞分化



ルーメン乳酸菌の観察

海洋生物科学コース (定員27人)

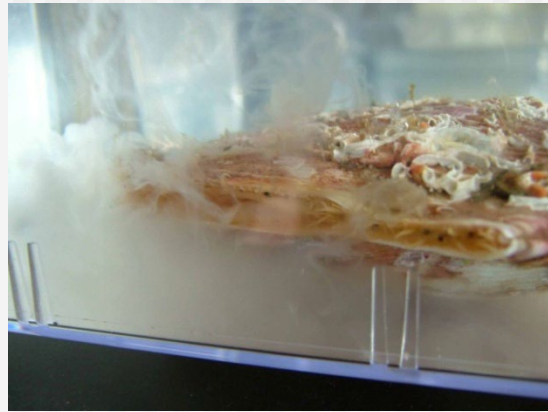
海洋生物の生理・生態・遺伝学を研究し、その有効利用やそれを取り巻く環境について学ぶ。



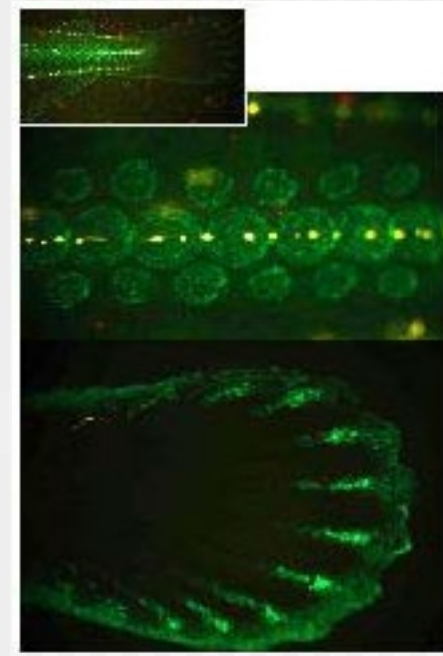
海中林とムラサキウニの生態解明



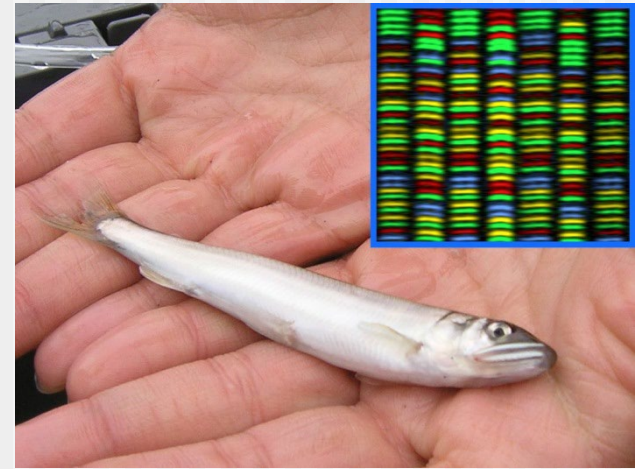
調査実習船「翠皓」によるフィールド調査



貝類の生殖メカニズムの解析
(ホタテガイの放卵)



GFP遺伝子を組み込まれたトランスジェニックメダカで緑に光る骨芽細胞



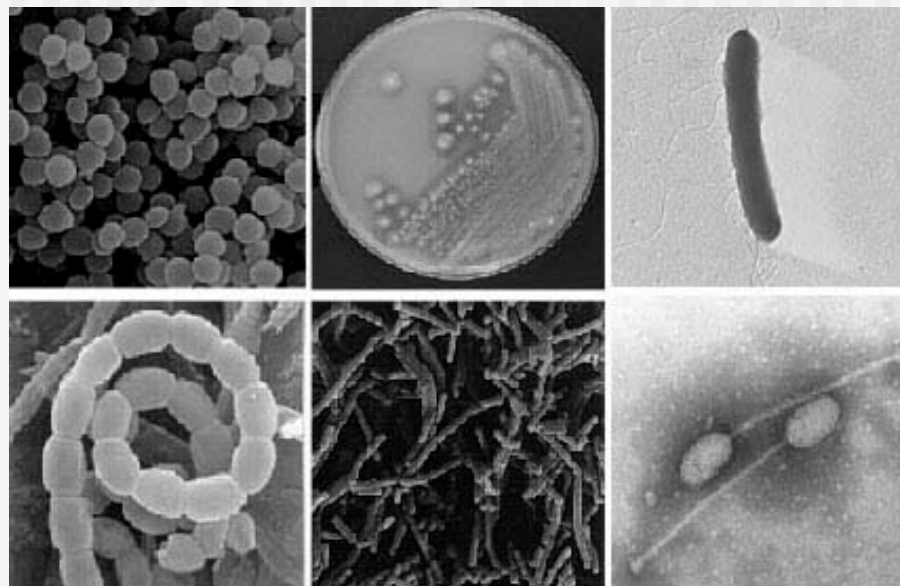
牡鹿半島の河川に遡上したアユのDNAバーコード

生物化学コース (定員30人)

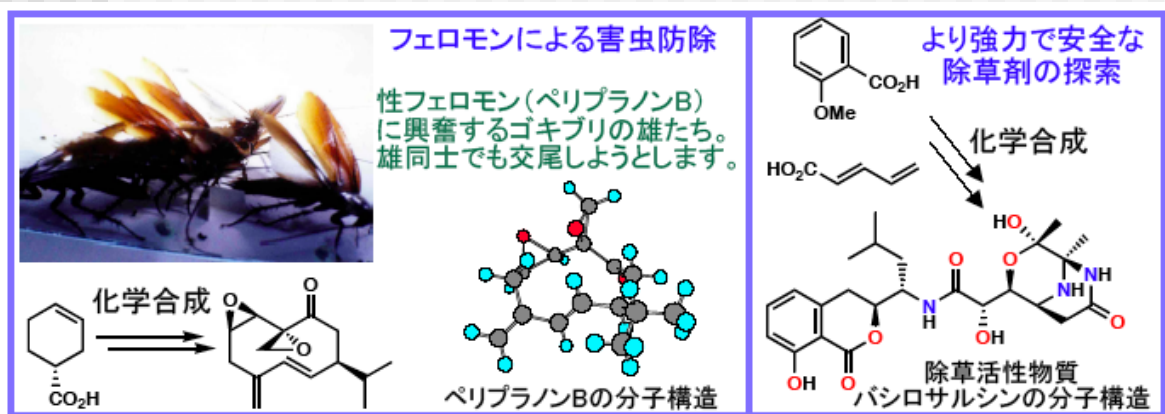
生物と化学の最先端技術を駆使して、バイオテクノロジーを学ぶ。



高CO₂分圧下でのイネの生育



微生物がもつ多彩な代謝系と有用物質生産能力を追求



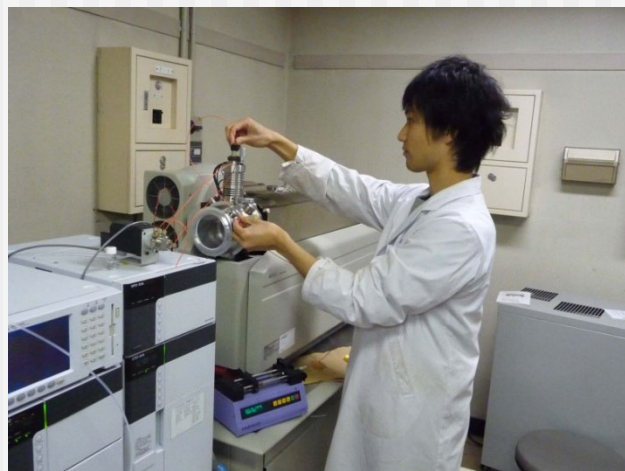
天然生理活性物質の人工合成



遺伝子組換えマウスを用いた行動解析

生命化学コース (定員30人)

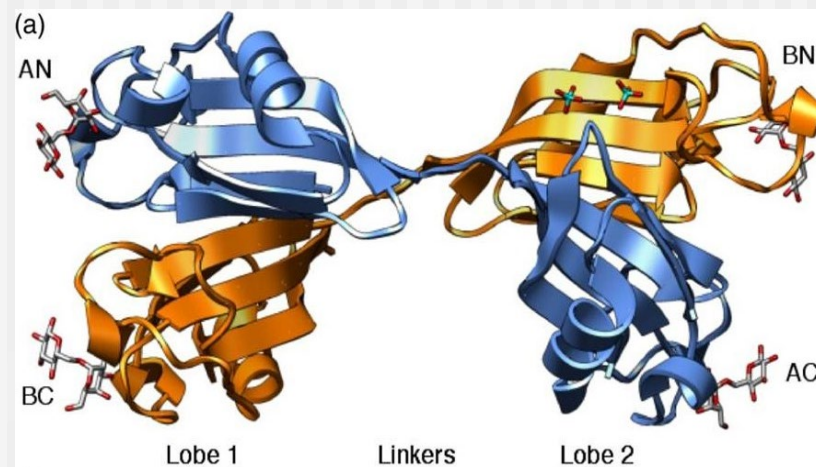
食糧や生体分子の構造と機能を学ぶ。



質量分析装置による食品成分の解析



高血圧と糖尿病を
発症する
ラット
(SHRSP)

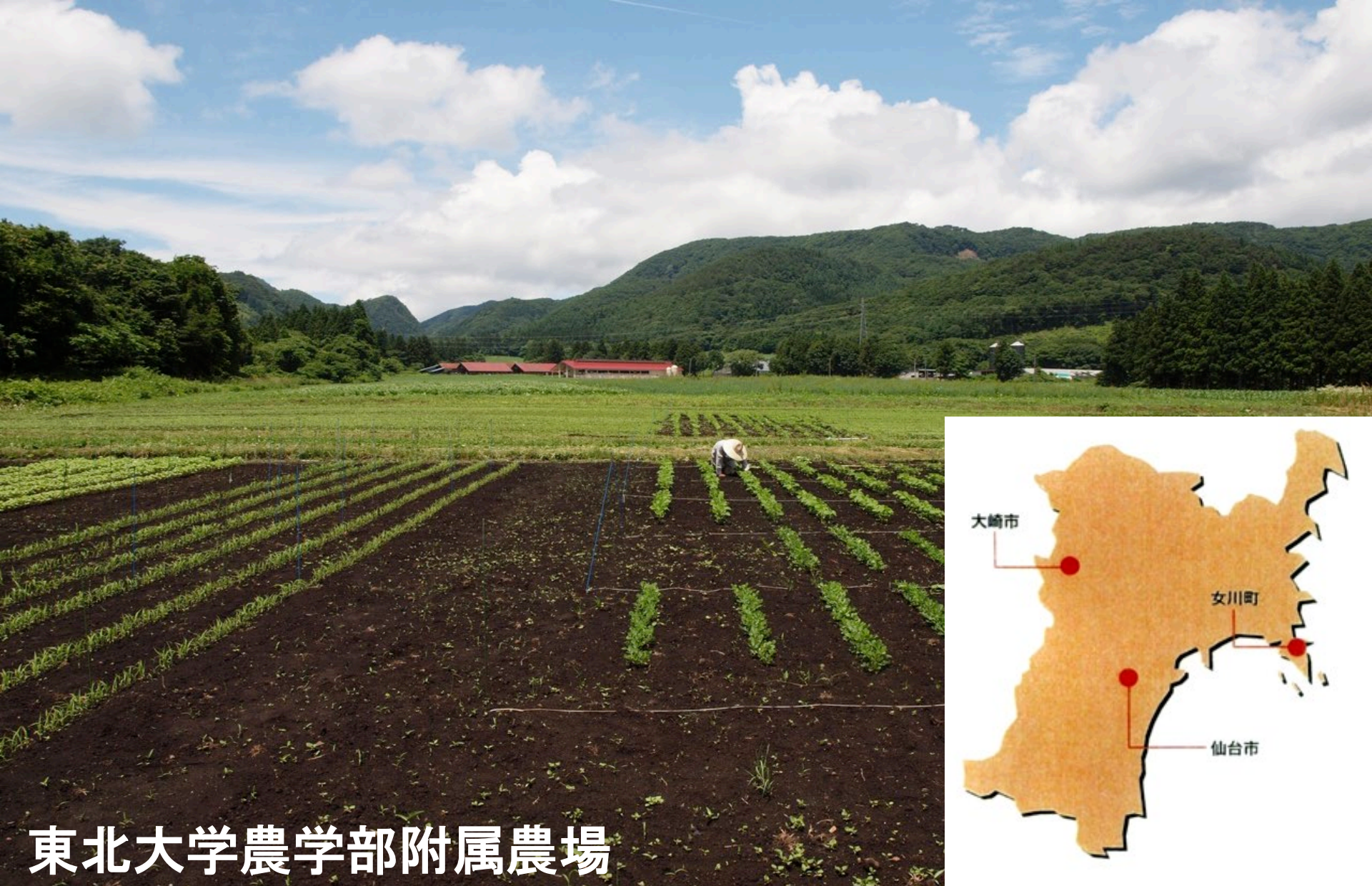


糖鎖と結合したレクチン分子構造



ヒガンフグの猛毒成分の構造解析

附属複合生態フィールド教育研究センター (東北大学全敷地の85%が附属農場→東京ディズニーランド45個分)



東北大学農学部附属農場

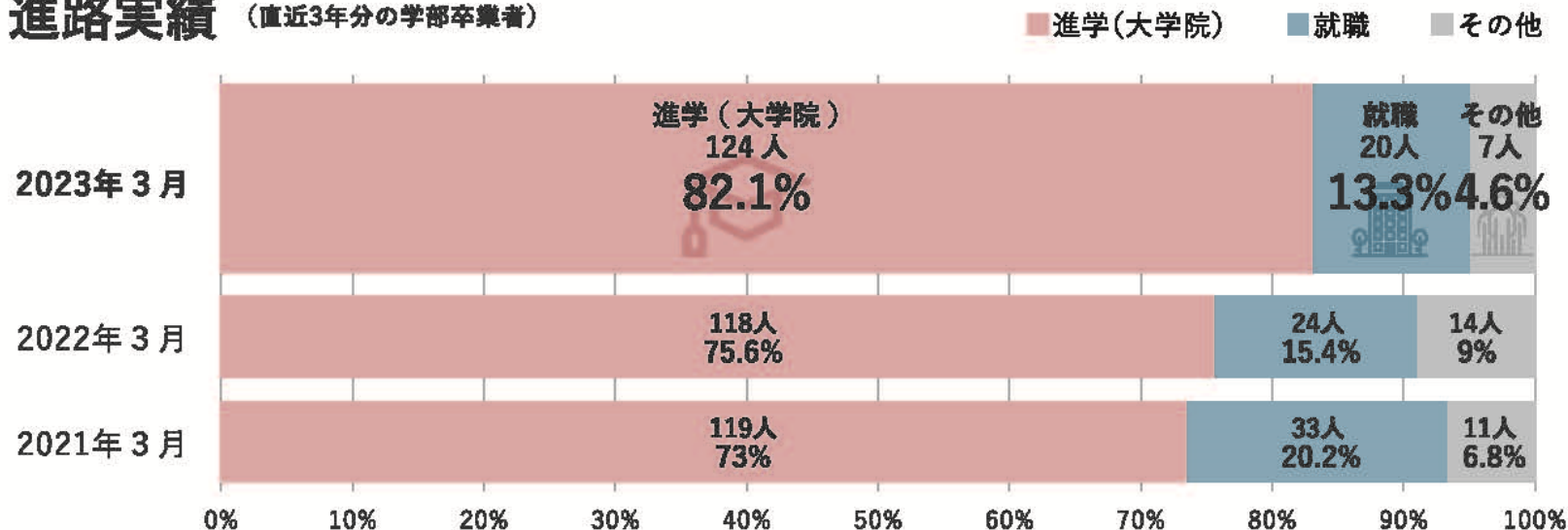
附属複合生態フィールド教育研究センター 附属女川海洋センター H26年7月完成



東北大学農学部附属女川海洋センター

農学部卒業生進路実績

進路実績 (直近3年分の学部卒業生)



進学先・就職先実績 (2023年3月卒業生・修了者)

》学部

主な内訳(%)	割合	主な内訳(%)	割合
農業・林業	1.3	その他製造業	0.7
建設業	1.3	その他技術サービス業	0.7
公務員	1.3	電気・ガス・熱・水道	0.7
小売業	0.7	金融業	0.7
繊維工業	0.7	学校教育	0.7
情報通信業	2.6	その他	4.6
食料・飲料等	2.0		
進学	82.1		

主な進学先・就職先

進学 82.1% / 就職 13.3% / その他 4.6%

【進学先】東北大学農学研究科、東北大学生命科学研究科、東北大学環境科学研究科、Imperial college London、東京大学農学生命科学研究科、東京工業大学応用化学系、北海道大学農学研究院、大阪大学理学研究科

【就職先】ホクレン(農協連)、(一社)ReRoots、東興ジオテック(株)、茨城セキスイハイム(株)、(株)湖池屋、日本ハム(株)、日本甜菜製糖(株)、レック(株)、(株)ポーラ、(株)JERA、サン情報サービス(株)、(株)リンクス、日本放送協会、(株)カネスエ、農林中央金庫、(一財)日本食品分析センター、経済産業省特許庁、秋田県庁、埼玉県教員

農学研究科 前期2年の課程(修士)

主な内訳(%)

はん用・業務用機械	1.9	電子部品・デバイス等	0.9
小売業	1.9	電気・情報通信機械	2.8
卸売業	5.6	電気・ガス・熱・水道	1.9
化学工業・石油製品等	12.1	不動産取引・賃貸	0.9
金融業	3.7	その他技術サービス業	3.7
保険業	1.9	宿泊・飲食サービス業	0.9
公務員	8.4	複合サービス事業	0.9
情報通信業	11.2	その他サービス業	8.4
食料・飲料等	17.8	その他	5.6
進学	10.3		
学校教育	0.9		
学術・開発研究機関	1.9		

主な進学先・就職先

進学 10.3% / 就職 84.1% / その他 5.6%

【進学先】東北大学農学研究科

【就職先】(株)極洋、味の素(株)、サントリーホールディングス(株)、理研ビタミン(株)、昭和産業(株)、森永乳業(株)、日本コーンスターチ、日本たばこ産業(株)、森永乳業(株)、宝製菓(株)、焼津水産化学工業(株)、森永乳業(株)、日清製粉(株)、ケンコーマヨネーズ(株)、キリンホールディングス(株)、(株)ロッテキッコーマン(株)、霧島酒造(株)、Meiji Seikaファルマ(株)、協和キリン(株)、アグロカネショウ(株)、日油(株)、クミアイ化学工業(株)、扶桑化学工業(株)、(株)フィッツコーポレーション、天野エンザイム(株)、救急薬品工業(株)、(株)日本触媒、花王(株)、曾田香料(株)、リードケミカル(株)、(株)クボタ、(株)誠和、マイクロメモリジャパン(株)、日本アイ・ピー・エム(株)、(株)日立製作所、富士通(株)本社事務所、メタウォーター(株)、三菱ガス化学(株)、(株)新潟日報社、(株)日本経済新聞社、(株)ジェームエーシステムズ、(株)ペイカレント・コンサルティング、(株)セブン&アイ・ネットメディア、JFEシステムズ(株)、日鉄ソリューションズ(株)、数研出版(株)、(株)野村総合研究所、(株)コスメディア、Accenture China(中国)、三菱商事(株)、双日(株)、三井物産(株)、丸紅(株)、(株)ユニバース、ニトリ、(株)ゆうちょ銀行、農林中央金庫、三菱UFJ信託銀行(株)、(株)静岡銀行、明治安田生命保険相互会社、全国共済農業協同組合連合会、東急不動産(株)、北海道立総合研究機構、中外テクノス(株)、(株)建設環境研究所、(株)SHIFT、八千代エンジニアリング(株)、(株)ゼンショーホールディングス、東京大学、全国農業協同組合連合会、アクセンチュア(株)、三洋テクノマリン、パーソルテンプスタッフ(株)、経済産業省特許庁、財務省国税庁、東北経済産業局、北海道庁、宮城県庁、宮城県庁、埼玉県庁、群馬県庁、仙台市役所、タイピン農業開発局(ベトナム)

農学研究科 後期3年の課程(博士)

主な内訳(%)

農業・林業	4.3	医療業・保健衛生	4.3
化学・石油製品等	4.3	その他教育・学習支援	4.3
学術・開発研究機関	8.7	研究員等	26.1
情報通信業	4.3	食料・飲料等	8.7
卸売業	4.3	その他	4.3
学校教育	26.1		

主な就職先

就職 69.6% / 研究員等 26.1% / その他 4.3%

【就職先】全国農業協同組合連合会、J-オイルミルズ、(株)伊藤園、富士フレーバ(株)、エム・アール・アイリサーチアソシエイツ(株)、石橋金物(株)、(国研)農業・食品産業技術総合研究機構、(独)農林水産消費安全技術センター、東北大学農学研究科、信州大学農学部、Gadjah Mada University(インドネシア)、医療法人翔仁会 仙台ARTクリニック(吉田レディースクリニック)

取得できる免許と国家資格

- **中学校教諭一種免許状（理科）**
- **高等学校教諭一種免許状（理科・農業）**
- **食品衛生監視員**

食品衛生に関する監視と指導を行う職務。公務員になった場合は行政による監視と指導資格が与えられる。

- **食品衛生管理者**

食品に関する製造業や工場等では、当該資格者を置くことが法律で義務づけられている。

2025年度入学者選抜要項 (農学部)入学定員・募集人員

■ 入学定員	150名
■ 一般選抜(前期日程試験)	105名
■ AO入試Ⅱ期	23名
■ AO入試Ⅲ期	22名
■ 国際バカロレア入試	若干名
■ 私費外国人留学生入試	若干名
■ 国際学士コース入試	若干名

※ 正式には、7月公表の令和7年度入学者選抜要項をご確認ください。

AO入試Ⅱ期(農学部) 23名募集

- 出願期間 2024年10月中旬
- 1次選考(筆記試験) 2024年11月初旬
- 1次選考発表 2024年11月上旬
- 2次選考(1次選考の筆記試験の結果・出願書類・面接試験)
2024年11月中旬
- 合格者の発表 2024年11月下旬
- 入学手続き 2024年12月中旬

※ 正式には、7月公表の令和7年度入学者選抜要項をご確認ください。

AO入試Ⅱ期(農学部) 23名募集

アドミッション・ポリシー

特に、学業成績が優秀で、農学に関する領域の学問・研究に強い関心を持ち、社会のリーダーとなる資質があり、学校内外の活動に積極的に参加して高い評価を得ている人を求めます。

高校での成績・活動内容に加え、筆記試験及び面接試験において、数理的思考力、自然科学分野の基礎的理解度と論理的思考力、英文読解力、英語で話すための基礎的な能力等を評価します。

出願要件

- ・調査書の学習成績概評がA段階に属する者。現役のみ。
- ・合格した場合、必ず入学することを確約できる者。
- ・高校での履修指定科目あり。

1次選考（筆記試験）

2次選考（出願書類・面接試験・1次選考の筆記試験の結果）

・出願書類、面接試験及び第1次選考で実施した筆記試験の結果を総合して合格者を決定。面接試験では、農学に関する話題で小作文を課す。

筆記試験400点、面接600点の合計1,000点（出願書類の評価は面接点に含めません。R7入試から改正予定）

※ 正式には、7月公表の令和7年度入学者選抜要項をご確認ください。

AO入試Ⅲ期(農学部) 22名募集

- 出願期間 2025年1月下旬
- 1次選考合格者発表 2025年2月上旬
(共通テストの点数)
- 2次選考試験の実施 2025年2月上旬
- 合格者の発表 2025年2月中旬
- 入学手続き 2025年2月中旬～下旬

※ 正式には、7月公表の令和7年度入学者選抜要項をご確認ください。

AO入試Ⅲ期(農学部) 22名募集

■ アドミッション・ポリシー

広い分野の基礎学力に優れ、農学に強い関心と勉学意欲を持ち、豊かで柔軟な発想と論理的な思考ができる人を求めます。

大学入学共通テストの成績、高校での成績・活動内容に加え、農学分野の学問と研究に対する勉学意欲を面接試験で評価します。

■ 出願要件・基準

合格した場合、必ず入学することを確約できる者。

(ただし、他大学の一般選抜出願に制限をかけるものではない。)

既卒者受験可。

■ 選抜方法(1次選考を行うことがあります)

共通テスト **950**点(標準型配点)、面接試験 **300**点(農学に関する題材で小作文を課す)、合計**1,250**点

(「情報」50点。出願書類の評価は面接点に含めます。→R7入試から改正予定)

※ 正式には、7月公表の令和7年度入学者選抜要項をご確認ください。

一般選抜(前期日程試験)105名募集

・科目

数学(I・II・III・A・B・C)	6科目	150分
理科(物理、化学、生物、地学)	2科目選択	150分
英語(英語コミュニケーションI・II・III、論理・表現I・II・III)	(併せて)1科目	100分

・配点

共通テスト 950点、個別試験 2,100点(各700点)

→R7入試から改正予定

・出願期間 2025年1月下旬～2月初旬

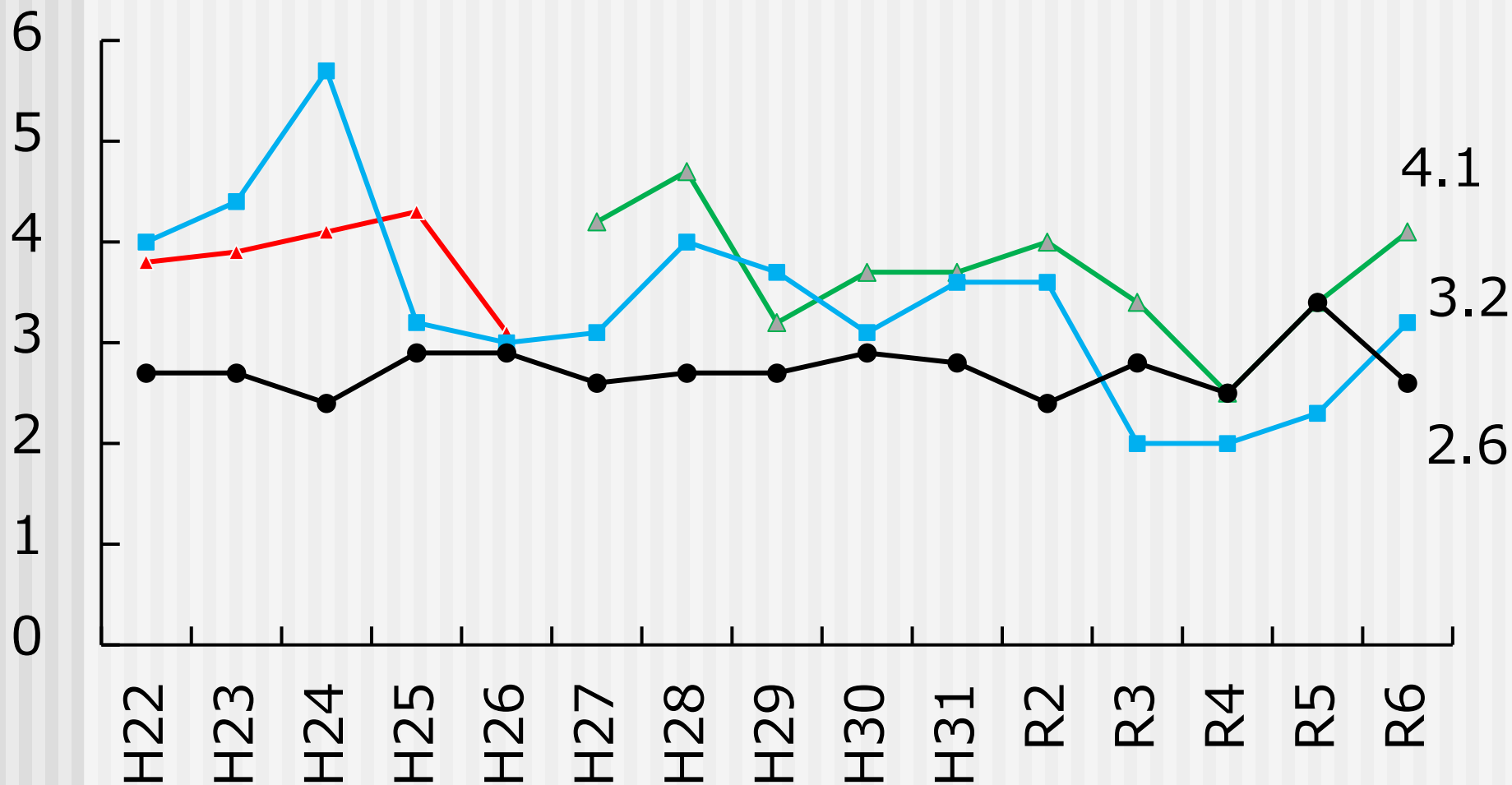
・実施日 2025年2月25日～2月26日

※ 正式には、7月公表の令和7年度入学者選抜要項をご確認ください。

過去15年間各入試の志願者倍率推移

倍率

—▲— 推薦 —▲— AO II —■— AO III —●— 一般



オープンキャンパス(対面)

対面オープンキャンパス 【7/30(火)～7/31(水)】

事前申込不要。参加人数の制限はありません。

【オープンキャンパスウェブサイト】

ホーム / 教育 / オープンキャンパス

オープンキャンパス

令和6年度オープンキャンパス情報

東北大学農学部の令和6年度オープンキャンパスは、令和6年7月30日（火）～7月31日（水）に対面で実施いたします。

例年のとおり、農学部概要紹介、模擬講義、研究内容の紹介を行う予定です。

詳細は、決定次第ウェブサイトにてお知らせします。

多くの皆様にご参加いただきたく、よろしくお願いいたします。

なお、昨年度の実施内容等は下記をご参照ください。

令和5年度オープンキャンパス情報

東北大学農学部の令和5年度オープンキャンパスは、令和5年7月26日（水）～7月27日（木）に対面で実施しました。

今年度の農学部オープンキャンパス参加者数は、2日間合計で2,819名でした。

オンラインコンテンツ

学部長挨拶

農学部の概要と入試紹介

キャンパスツアー

模擬講義 6コース

フィールドセンター紹介

コース紹介

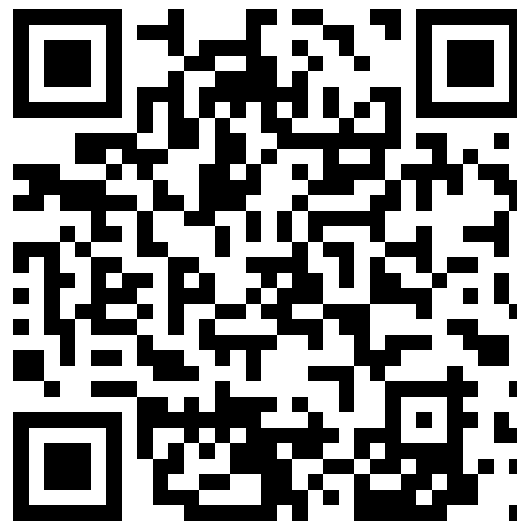
研究室紹介

農学部については



東北大学 大学院農学研究科・農学部
〒980-8572 仙台市青葉区荒巻字青葉468-1
教務係 TEL：022-757-4007

入試については



東北大学 教育・学生支援部 入試課
〒980-8576 仙台市青葉区川内28
TEL：022-795-4800（一般入試）
022-795-4802（AO入試、特別入試）

大学院進学のおすすめ

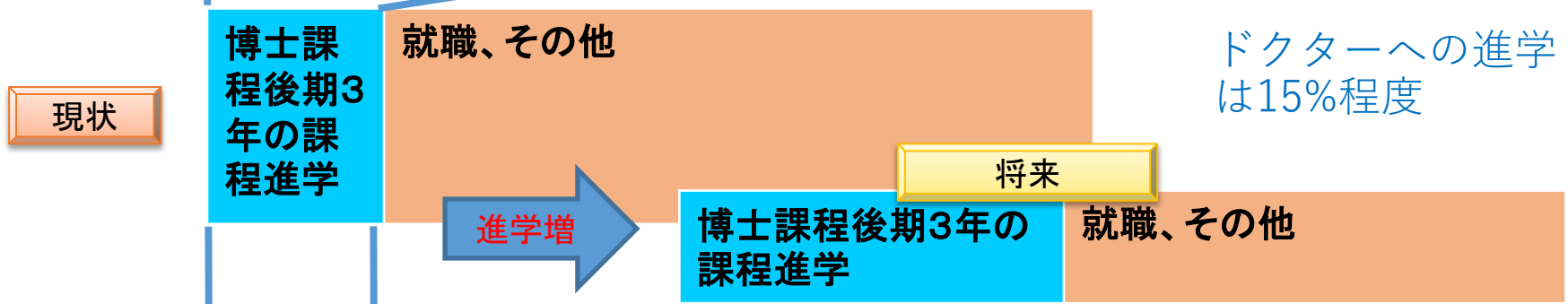


農学部卒業生の70~80%
はマスターコースに進学

東北大学農学部卒業生の進路



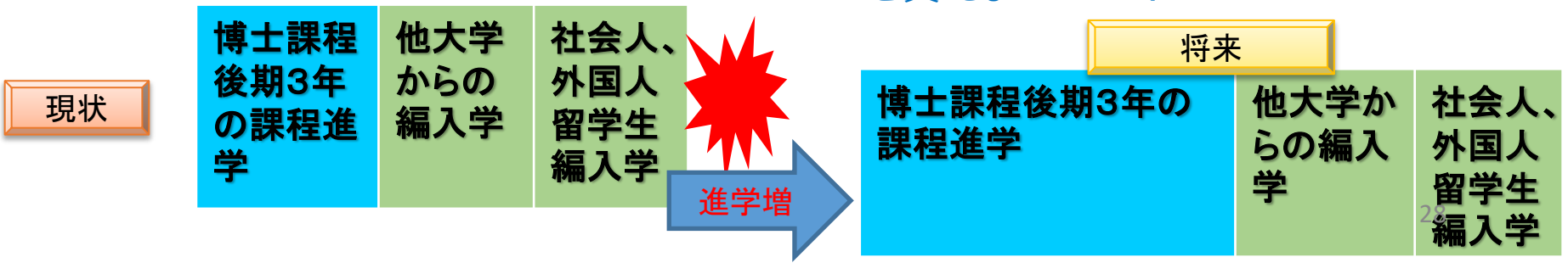
東北大学大学院農学研究科博士課程前期2年の課程修了生の進路



東北大学大学院農学研究科博士課程後期3年の課程 入学者内訳

入学定員37名

全国的にドクターが減少
研究者になって、日本の科学技術を支えませんか！



博士後期課程学生への経済支援（令和6年度）

◎ 挑戦的研究支援プロジェクト（東北大学）

- ・ 研究奨励費（生活費相当額支援金）月額18万円 + 研究費 年額34万円

◎ 学際高等研究教育院 博士研究教育院生（東北大学）

- ・ 研究奨励費月額20万円（日本学術振興会特別研究員奨励費相当）
- ・ 研究科の壁を超えた研究活動を推進する際の支援，研究費年額50万円

◎ ドクターサポート制度（農学研究科独自）

- ・ TA/RAとして，年間授業料額（約54万円）を上限として支援

◎ 日本学術振興会特別研究員DC1、DC2（日本学術振興会）

- ・ 研究奨励金 月額20万円 + 研究費

東北大学の挑戦的研究支援プロジェクトは時限制となりますので、皆さんが進学する際には、改めて経済支援制度についてお知らせします。